

NETZWERK – INNOVATION – SERVICE  
www.burg-warberg.de



Bundeslehranstalt Burg Warberg e.V., An der Burg 3, 38378 Warberg  
Tel. 05355/961100, Fax 05355/961300, seminar@burg-warberg.de

# Getreidehandelstag am 17./18. Juni 2014

„Landwirtschaft in Rumänien“

Dr. Marcel Wiesehoff





# Landwirtschaft in Rumänien

Dr. Marcel Wiesehoff



Juni 2014



## Inhalt

- I Romania – Einführung
- II BanatFarming Gruppe
- III Vermarktung – Strategie





## I Warum Rumänien?

- Potentiale I
  - ✓ EU Mitglied seit dem 1. Januar 2007
  - ✓ geringer Selbstversorgungsgrad und somit mittelfristig gute Absatzmöglichkeiten
  - ✓ gute klimatische Voraussetzungen in Westrumänien/Banat
  - ✓ mittleres bis hohes Ertragspotential – große Leistungsreserven



## I Warum Rumänien?

- Potentiale II
  - ✓ politische, ökonomische und soziale Rahmenbedingungen
  - ✓ viele Brachflächen vorhanden
  - ✓ günstige Landpreise
  - ✓ Rechtssicherheit durch Vorhandensein von Grundbüchern



## I Warum Rumänien?

- Herausforderungen
  - ✓ Geringe Versorgung der Böden mit Mikronährstoffen – essentiell zur Steigerung des Ertragspotentials
  - ✓ Rekultivierung von Brachflächen
  - ✓ Privatisierung von Landflächen in kleinen Parzellen
  - ✓ Infrastruktur
  - ✓ Beschaffung und Vermarktung



## I Rumänien – Übersicht





## I Rumänien – Deutschland ()

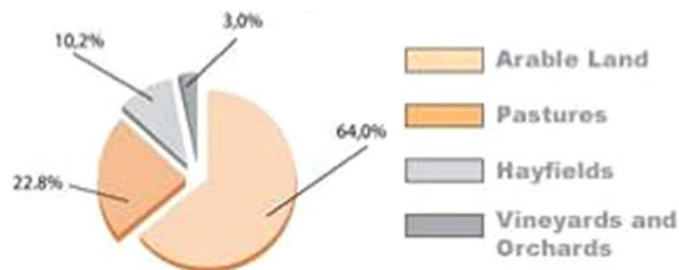
- 21.5 Mio. Bevölkerung (81.8 Mio.)
- 23.8 Mio. ha Gesamtfläche (35.7 Mio.)
- 14.7 Mio. ha LN (16.9 Mio.)
- 9,953 \$ BIP, davon (44,660 \$)
  - ✓ Landwirtschaft 7.2% (0.9%)
  - ✓ Industrie u. Bauwesen 37.2% (29.9%)
  - ✓ Dienstleistungen 55.4% (69.3%)

Quelle: Eurstat, 2008; wko, 2008



## I Rumänien – Landwirtschaftl. Nutzfläche

- 14.7 Mio. ha LN
  - ✓ 9.4 Mio. ha Ackerland
  - ✓ 4.9 Mio. ha Wiese/Weideland
  - ✓ 0.4 Mio. ha Intensivkulturen

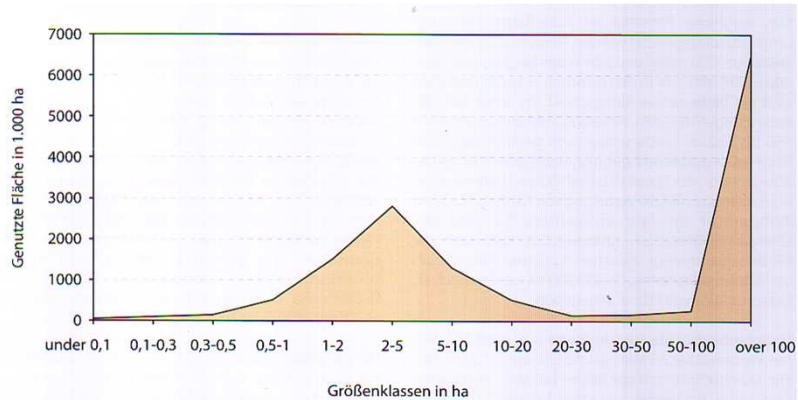


- 96 TSD ha bewässert

Quelle: iacs twinning 2008



## I Rumänien – Betriebsgrößenverteilung

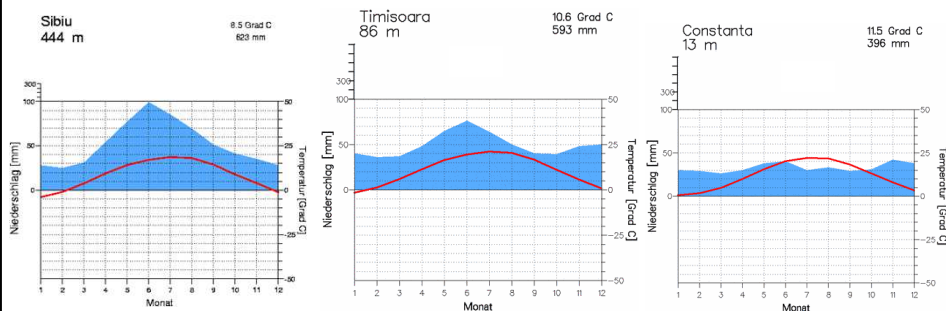


Quelle: nat. Statistikamt, INS; AHK Rumänien, 2009



## I Rumänien – Klima

- maritimes und vorwiegend kontinentales Klima
- Jahresniederschlag gesamt 300 – 750 mm
- Jahresdurchschnittstemperatur 8° – 12° C



Quelle: www.klimadiagramme.de, 2010



## I Rumänien – Übersicht



## I Ackerbauregionen Rumänien



↑ - gut/hoch  
 ○ - mittel  
 ↓ - schlecht/gering

		Boden	Niederschlag	Temperatur
West	<b>Banat</b>	○ - ↑	↑	○ - ↑
Nordwest	<b>Satu Mare</b>	○ - ↑	○ - ↑	○
Nordost	<b>Iasi - Botosani</b>	○ - ↑	○ - ↑	○
Ost	<b>Braila - Constanta</b>	↑	↓	↑
Süd	<b>Walachei</b>	↑	↓	↑
Mitte	<b>Sibiu - Alba Julia</b>	○	↑	○ - ↑



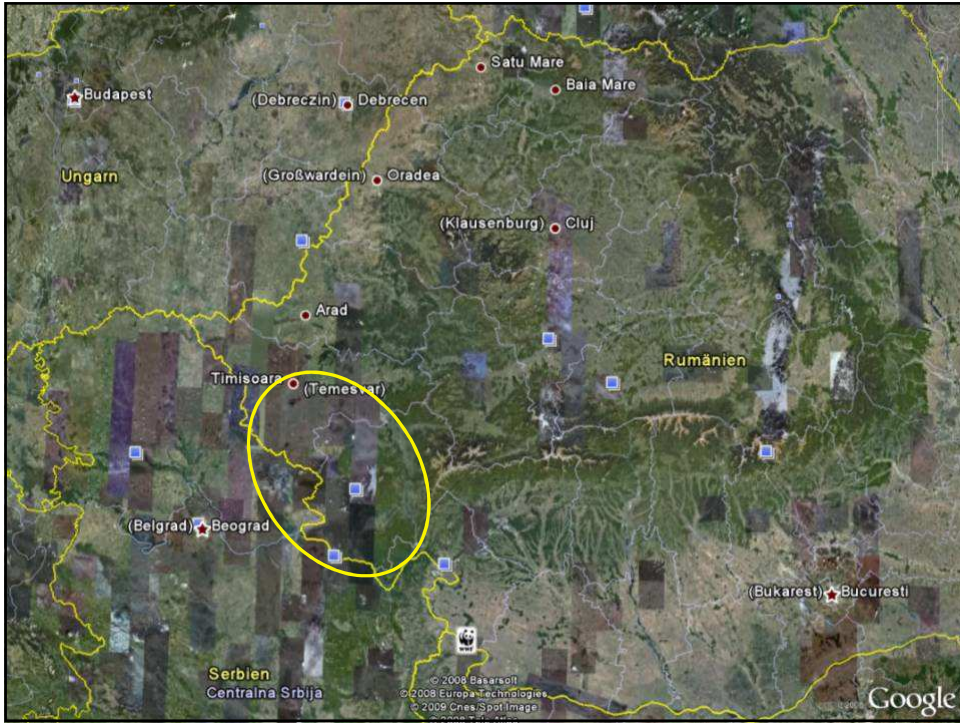


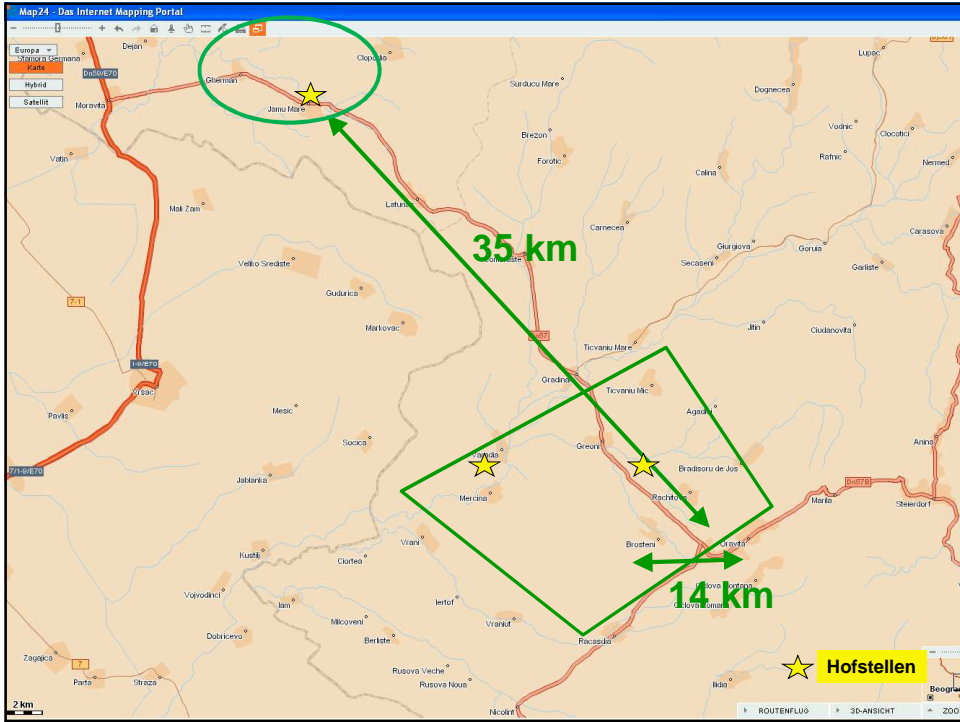
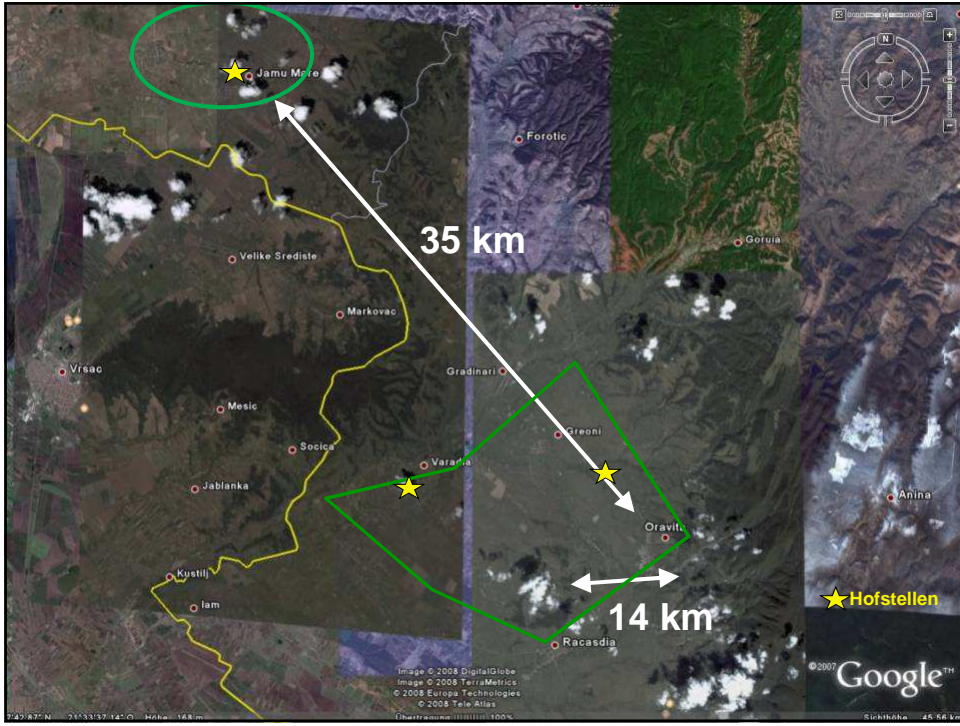
## I Ertragsniveau Banat

- Herausforderung
  - ✓ ph – Wert 5.0 – 6.0
  - ✓ Phosphor und Kali Gehaltsstufe A
  - ✓ geringe biologische Aktivität
  
- Ertragsniveau Mais/Sorghum/Wintergetreide
  - ✓ 3 – 4 t/ha nach Brache
  - ✓ 6 – 8 t/ha mittelfristig
  
- Ertragsniveau Sonnenblumen/Winterraps/Soja
  - 1.6 – 2.2 t/ha nach Brache
  - 2.5 – 3.5 t/ha mittelfristig



## II BanatFarming Gruppe







## II Klima und Boden BanatFarming

- Banat, 80 km südöstlich Timisoara
- kontinentales Klima
  - ✓ 550 – 650 mm Jahresniederschlag
  - ✓ Sommertrockenheit
  - ✓ 12°C durchschn. Jahrestemperatur
- toniger Lehm, vgl. 60 – 80 BP
  - ✓ Standort JM – höherer Tongehalt
  - ✓ Standort Oravita – höherer Lehmanteil



## II Geschäftszweck BanatFarming

Ziel: Steigerung des Unternehmenswertes durch Wertsteigerung von Ackerflächen und profitablen Ackerbau

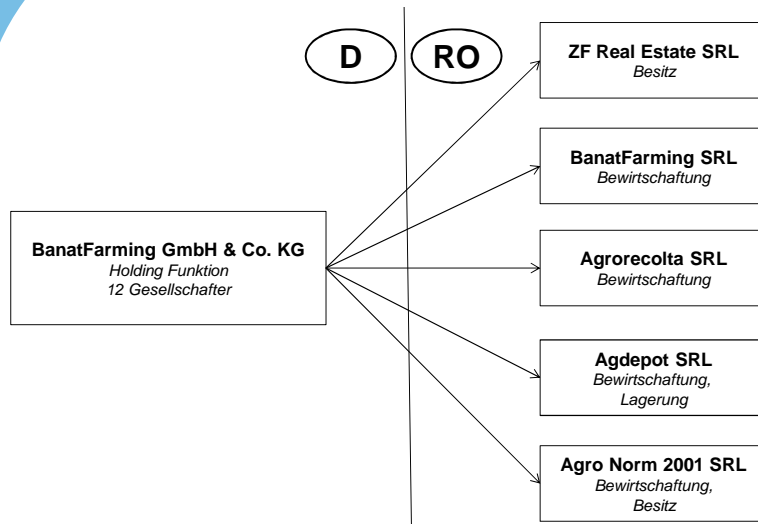
- Landerwerb größerer Flächeneinheiten und stetiger Kauf von Kleinparzellen
- Flächenarrondierung zu sinnvollen Bewirtschaftungseinheiten



- Steigerung der Ertragspotentiale der Flächen durch Bewirtschaftung, Aufkalkung u. -düngung
- profitable, effiziente Landwirtschaft durch 'economies of scale'

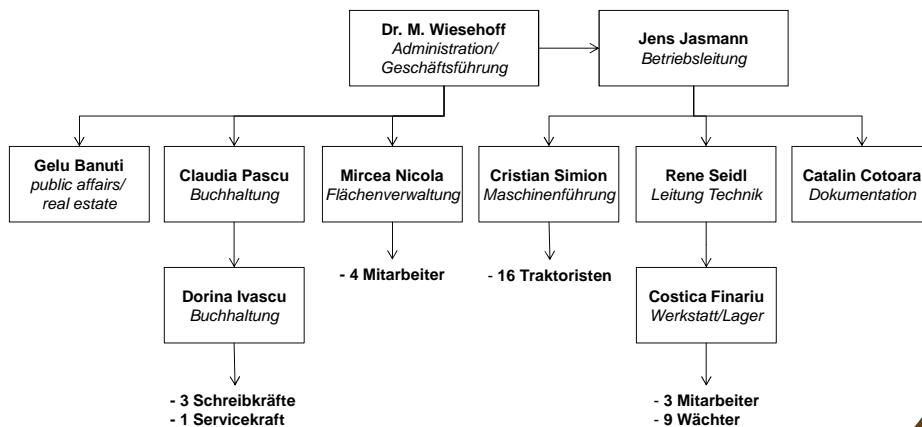


## II Firmenstruktur



## II Mitarbeiter Juni 2014

- Personal 45





## II Betriebstellen

- 2 Standorte, Entfernung 40 km
- Standort Oravita (4,000 ha)
  - ✓ Büro im Zentrum
  - ✓ Hofstelle mit Silos, Halle, Werkstatt, Gebäude
    - o 10,500 t in 8 Silos
    - o 5,000 t in Halle
  - ✓ Hofstelle mit Hallen
- Standort Jamu Mare (1,000 ha)
  - ✓ Hofstelle mit Halle, Abdächer, Gebäude
  - ✓ Trocknung 10 t/h (Mais 25% auf 15% Wassergehalt)



## Standort Oravita





## II Flächenwachstum

- Gesamtfläche
  - ✓ WJ 08/09 in Bewirtschaftung 1,200 ha
  - ✓ WJ 09/10 in Bewirtschaftung 2,000 ha
  - ✓ WJ 10/11 in Bewirtschaftung 2,600 ha
  - ✓ WJ 11/12 in Bewirtschaftung 3,100 ha
  - ✓ WJ 12/13 in Bewirtschaftung 3,300 ha
  - ✓ WJ 13/14 in Bewirtschaftung 4,850 ha(zusätzlich werden jährlich etwa 750 – 1,100 ha Brachflächen gemulcht, Tendenz fallend)



→ Jährliche weitere Steigerung um 200 – 400 ha



## II Anbau 2013/2014 – 4,850 ha

- |                          |                        |
|--------------------------|------------------------|
| • 1,960 ha Winterweizen  | erw. Ertrag 5-6 t/ha   |
| • 610 ha Winterraps      | erw. Ertrag 3-3.5 t/ha |
| • 80 ha Wintergerste     |                        |
| • 740 ha Mais            | erw. Ertrag 6-7 t/ha   |
| • 810 ha Sonnenblumen    | erw. Ertrag 2-2.5 t/ha |
| • 240 ha Soja            | erw. Ertrag 2-3 t/ha   |
| • 300 ha Sorghum         | erw. Ertrag 5-6 t/ha   |
| • 110 ha Senf/Sommerraps | erw. Ertrag 2-2.5 t/ha |

- 50% Winterungen / Sommerungen
- Nur Mais und Sorghum werden in 1 von 3 Jahren getrocknet.
- Erhöhung Sonnenblumen/Soja und Rückgang Sorghum/Mais

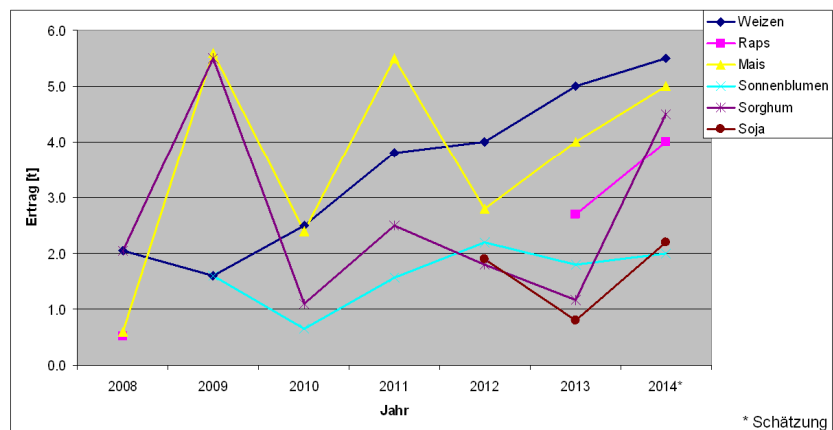


## Saat – Ernte

	Saat	Ernte
• Winterraps	10.-20.09.	25.06.-15.07.
• Winterweizen	25.09-01.11.	01.-25.07
• Senf/Sommerraps	01.-10.03.	15.-25.07.
• Mais	01.-30.04	20.09.-15.11.
• Sonnenblumen	10.-25.04	10.-30.09.
• Soja	20.-30.04.	10.-30.09
• Sorghum	01.-20.05.	10.10.-15.11.

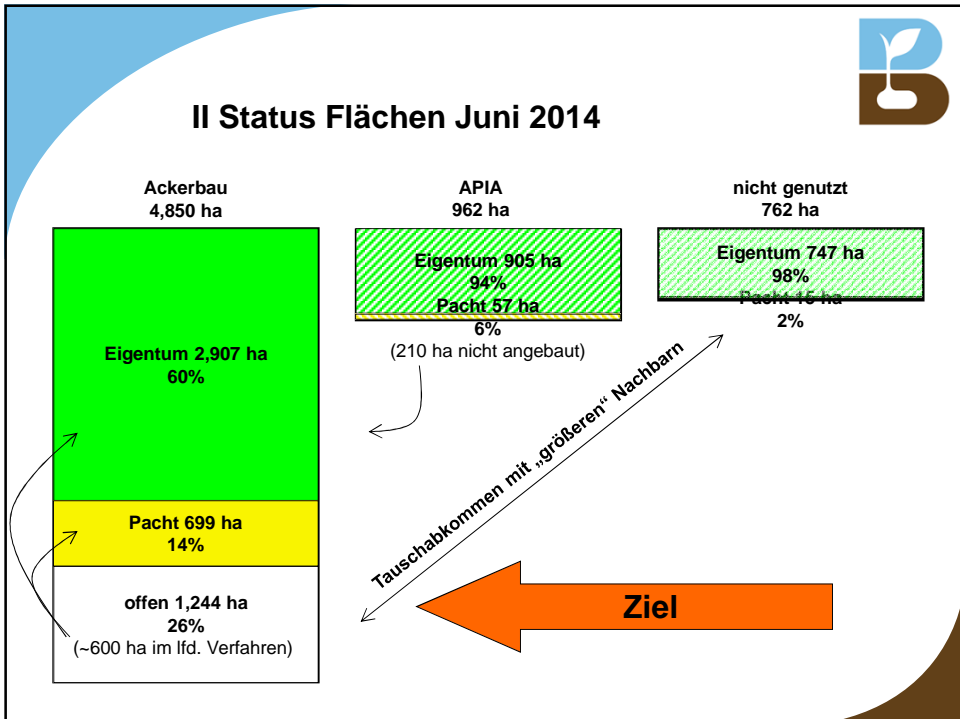


## II Ertragsentwicklung



\* Schätzung







## II Produktionskosten mit u. ohne Landkauf

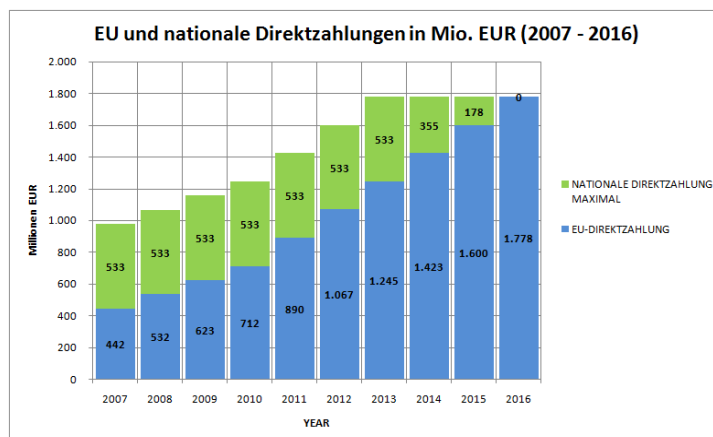
Plan	Summe in €/ha mit Landkauf	Summe in €/ha ohne Landkauf
Materialeinsatz Saatgut	-63	-63
Materialeinsatz Düngung	-210	-210
Materialeinsatz PSM	-84	-84
Materialeinsatz Kalk	-9	-9
Materialeinsatz Diesel	-140	-140
Materialeinsatz Sonstiges	-34	-34
<b>Summe Materialeinsatz</b>	<b>-540</b>	<b>-540</b>
<b>Betriebsausgaben</b>		
Personalkosten	-177	-124
Raumkosten	-5	-5
Versicherungsbeiträge	-19	-19
Rechtskosten	-2	-1
Werbe-/Reisekosten	-8	-5
Kommunikationskosten	-4	-1
Sonstige Kosten	-4	-2
Abschreibungen	-108	-108
<b>Summe fixe Kosten</b>	<b>-327</b>	<b>-266</b>
<b>Summe gesamt</b>	<b>-866</b>	<b>-806</b>

- Planung mit und ohne Landkauf
- Betriebsmitteleinsatz 540 €/ha
- fixe Kosten 265 €/ha ohne Landkauf
- fixe Kosten 325 €/ha mit Landkauf

→ +60 €/ha



## APIA – Flächenbeihilfen



Quelle: iacs twinning 2008



## IV APIA – Flächenbeihilfen cont.

EU-Agrarförderung – Direktzahlungen im Vergleich

EU-Staaten	Bezugsjahr 2013		2017 - 2020 laut Entwurf EU-Kommission		Zufluss / Abfluss in Euro/ha LF
	Förderfähige Fläche (LF) in 1.000 ha	Förderung (Netto-Obergrenze) in Mio. Euro	Förderung in Euro/ha LF	Förderung (Netto-Obergrenze) in Mio. Euro	
Belgien	1.309	569	435	525	- 34
Dänemark	2.656	964	353	910	- 20
<b>Deutschland</b>	<b>16.864</b>	<b>5.372</b>	<b>319</b>	<b>5.158</b>	<b>- 13</b>
Finnland	2.278	539	237	535	- 2
Frankreich	26.496	7.849	296	7.621	- 8
Griechenland	5.564	2.134	384	2.015	- 22
Irland	4.637	1.256	271	1.236	- 4
Italien	40.199	4.122	404	3.843	- 27
Luxemburg	124	34	275	34	- 1
Niederlande	1.816	831	458	763	- 38
Österreich	2.729	716	262	706	- 3
Portugal	2.918	566	194	603	13
Schweden	3.054	718	235	714	- 1
Spanien	21.027	4.815	229	4.989	8
Vier-Königreich	15.942	3.650	229	3.664	1
<b>EU (15)</b>	<b>117.612</b>	<b>34.133</b>	<b>290</b>	<b>33.315</b>	<b>- 7</b>
Estland	865	101	117	135	39
Lettland	1.546	146	95	218	46
Litauen	2.641	380	144	458	30
Malta	7	5	698	5	- 25
Polen	14.151	3.043	215	3.122	6
Slowakei	1.876	386	206	402	8
Slowenien	444	144	325	138	- 14
Tschechien	3.511	903	257	890	- 3
Ungarn	5.057	1.313	260	1.295	- 4
Zypern	144	54	372	50	- 22
Bulgarien	3.492	814	233	812	0
<b>Rumänien</b>	<b>9.721</b>	<b>1.780</b>	<b>183</b>	<b>1.940</b>	<b>17</b>
<b>EU (12)</b>	<b>43.455</b>	<b>9.070</b>	<b>209</b>	<b>9.466</b>	<b>9</b>
<b>EU (27)</b>	<b>161.067</b>	<b>43.204</b>	<b>268</b>	<b>42.780</b>	<b>- 2</b>

Quellen: Europäische Kommission, BMELV SB13-T43-2



## III Ausblick – Strategie



### III Vermarktung – Preisniveau Ernte 2014

- Vorverträge BanatFarming Gruppe 2,000 t zu 153 €/t geladen in Zug Gradinari (5 km)
- Preisniveau Juni 2014 für neue Ernte ab Hof
  - ✓ Raps 295 – 305 €/t
  - ✓ Weizen 140 – 150 €/t
  - ✓ Mais 130 – 140 €/t
  - ✓ Sonnenblumen 250 – 260 €/t
  - ✓ (Donau-) Soja 430 €/t
- Tendenz stabil bis fallend ?



### III Bahnverladung Gradinari – 5 km

- Preis ab Gradinari
  - Brake ~56 €/t (1,450 t)
  - Riesa ~45 €/t (1,450 t)
  - Portogruaro, Norditalien ~40 €/t (1,050 t)





### III Hafen Moldova Veche – 45 km

- 3 Verlademöglichkeiten, u.a. Töpler mit 30,000 t Lagerkapazität
- Preis bis Regensburg / Constanta ~25 €/t
- Nachteil Schiffbarkeit Donau



### III Vermarktung

- Landhandel mäßig entwickelt
  - ✓ weltweit tätige Handelsunternehmen
  - ✓ lokal 4 – 5 landesweit tätige Händler → Absicherung der Betriebsmittellieferung über Vorkontrakte
- geringe Nachfrage nach bsp. Roggen oder Durum
- Fa. Smithfield als Schweineerzeuger dominierend
- große Entfernung zu Handelsmärkten „schwarzes Meer“ und „Wien/Regensburg“ sowie „Rotterdam/Hamburg“
- starker Einfluss aus Ungarn und Italien



### III Vermarktung cont.

- Landwirtschaftliche Erzeugnisse ökologischer Landbau – Rumänien
- GMP+



### III Strategie BanatFarming Gruppe

- stetiger Erwerb von Kleinparzellen, Tausch, Pacht
- jährlicher Wachstum 200 – 400 ha bewirtschaftete Fläche
- Ausbau der Vermarktungswege
  - ✓ Variation der Kulturen – Verarbeiter
  - ✓ Handel – Markteintritt Rumänien, Umschlag, Lieferung
- Veredlung



### III Ausblick – Rumänien

- Regierung mit Willen zur Umsetzung notwendig
- Ausbau der Infrastruktur essentiell
- Ressourcennutzung
- Erhöhung der Qualität von landwirtschaftlichen Erzeugnissen
- Stärkung des sekundären Sektors



**BANAT**  
**FARMING**

#### Kontakt:

Dr. Marcel Wiesehoff

Tel.-RO: **+40 (0) 721 383 302**

E-mail: **marcel.wiesehoff@banatfarming.com**

**info@banatfarming.com**